



RELATÓRIO

DE GESTÃO 2022



ALDEIA
da fraternidade





Aldeia da Fraternidade

Desde 1963, criando oportunidades para a vida.



Aldeia da Fraternidade é uma organização sem fins lucrativos que oferece novas oportunidades para a vida de centenas de crianças e jovens em situação de vulnerabilidade social. Por acreditar que os indivíduos podem escolher o seu próprio caminho de desenvolvimento, a partir de suas maiores potencialidades, a instituição oferece uma educação inovadora, com atividades divididas nos eixos Cultura e Arte, Esporte e Lazer e Educação para a Sustentabilidade, as quais transformam positivamente a forma como crianças e jovens aprendem a cuidar de si, do meio ambiente e da comunidade.



MISSÃO

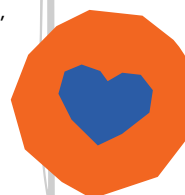
Criar oportunidades para que crianças e adolescentes possam desenvolver suas maiores potencialidades e realizar escolhas de vida mais saudáveis para si, para o meio ambiente e para a comunidade.

VISÃO

Ser reconhecida no Terceiro Setor em transparência, compromisso, responsabilidade e entrega.

VALORES

Acolhimento, desenvolvimento de potencialidades, engajamento, criatividade, autonomia, proatividade, respeito às diferenças, cooperação, afetividade e sustentabilidade.



Mensagem da Diretoria

Em 2022, a Aldeia da Fraternidade deu continuidade à sua participação no programa Missão em Foco do Itaú Social, que tem como objetivo disponibilizar recursos flexíveis e adequados às necessidades de cada Organização da Sociedade Civil (OSC) selecionada, além de oportunidades de formação e instrumentos de monitoramento e avaliação. A iniciativa visa contribuir com a sustentabilidade, o fortalecimento e a gestão da instituição, com a intenção de ampliar o seu impacto.

Utilizando os recursos disponibilizados pelo programa, a Aldeia contratou a Target Teal, consultoria brasileira de design organizacional focada em temas como autogestão, cultura e métodos ágeis.

Acolhimento, afeto, cuidado e profissionalismo são a base de todas as ações realizadas na organização. Foi um ano de muitas conquistas, atendemos 400 crianças e jovens, mais da metade em turno integral, que, por meio das nossas atividades educativas nas Escolas Aldeia Lumiar e Escola de Educação Infantil, no Serviço de Convivência e Fortalecimento de Vínculos, Trabalho Educativo e nos programas de atendimento, se desenvolveram individualmente. O Serviço de Atendimento Familiar (SAF) fez mais de mil atendimentos, reforçando o nosso compromisso de trabalhar em prol e com a comunidade. Recebemos 1,1 milhão em doações diretas, incluindo dinheiro, alimentos, produtos e apoios via serviços. O trabalho realizado pelos colaboradores no decorrer do ano, as mais de 55 empresas parceiras e a participação das crianças, dos jovens e das famílias demonstraram a potência que desenvolvemos quando cocriamos. Assim, diante do compromisso assumido pela instituição, há 59 anos, com o apoio e construção em rede, foi possível realizar diversas ações para atingir o propósito de desenvolver as potencialidades de crianças e jovens.

A decorative graphic on the left side of the page shows a hand holding a trail of seeds and leaves. The trail starts from the bottom left and curves upwards and to the right. It consists of a series of grey dots of varying sizes, interspersed with stylized leaves in yellow, green, purple, and blue. The hand is shown from the bottom left corner, with fingers slightly curled as if holding the trail.

Nossa Gestão


Conselho Executivo
2021/2022

Claudia Nahra

Fausto Vanin

Leandro Devegili

Marcos Pacheco de Moraes



Criando oportunidades para a vida

59 anos de serviços prestados para o desenvolvimento de centenas de crianças e adolescentes.

A história da Aldeia iniciou-se em 1963, quando Aldo Flores (1922-2004), fundador da primeira Aldeia Infantil SOS no Brasil, que hoje leva o nome de Aldeia da Fraternidade, começou os atendimentos na sede da instituição, no bairro Tristeza, em Porto Alegre. Flores foi presidente da instituição por 34 anos.

Em 2022, a Aldeia completou 59 anos de serviços prestados à comunidade e, desde a sua fundação, passou por diferentes transformações. Entre elas, está a reestruturação do seu modelo de gestão. A instituição passou a utilizar o modelo de Organizações Orgânicas (O2), tecnologia social que ajuda entidades a se tornarem mais adaptativas e ágeis, por meio de uma abordagem inovadora. A tecnologia foi implementada a partir da consultoria da empresa Target Teal, financiada pelo programa Missão em Foco, do Itaú Social.

Dados e impacto 2022

Para desenvolver e qualificar as ações realizadas, a Aldeia conta com uma rede de parceiros e voluntários.

2,2 milhões

em doações diretas, incluindo dinheiro, alimentos e produtos, e apoios via serviços especializados

1.500

pessoas beneficiadas de forma indireta

1.078

atendimentos no Serviço de Atendimento Familiar (SAF)

400

crianças e jovens atendidos

55

empresas parceiras



Novidades no atendimento em 2022

Programas foram ampliados e proposta pedagógica qualificada para atender a comunidade.

Escola de Educação Infantil

Em 2022, a Escola de Educação Infantil atendeu 126 crianças e realizou a revisão de metas para contemplar a ampliação do serviço para mais 25 educandos de Jardim B em 2023. Além disso, aumentou a carga horária de dez para 12 horas diárias. A instituição também deu andamento ao projeto "Escola dos Sonhos", que envolve o planejamento da reforma arquitetônica e de qualificação do trabalho desenvolvido. Além disso, a equipe participou do "Nós da Primeira Infância", programa de aprimoramento da prática pedagógica, orientado para o desenvolvimento saudável.

Número de atendimentos em 2022: 126 crianças atendidas em turno integral

Público-alvo: crianças de 0 a 5 anos e 11 meses de idade

Coordenação Pedagógica: Bianca Rodrigues

Equipe: Ana Maria Fagundes dos Santos, Claudia Maria da Silva Alves, Daiane Xavier Guimaraes, Douglas Lira de Matos, Francielle Marques Bueno, Inara Soares, Indiará de Oliveira Taquatiá, Iolanda Daglas Lima Gomes Felix, Rafaela Vignol, Renata Ferreira Moreira, Roberta Teixeira Gonçalves, Simone Ramos Scarceli de Matos, Simone Silva Lucas, Vanessa Corgo Silveira, Vanessa da Silva Farias e Walessa Jobim da Silva



Escola Comunitária de Educação Básica Aldeia Lumiar



Território vivo: identidades, culturas e saberes



Escola Comunitária de Educação Básica Aldeia Lumiar atendeu, em 2022, 194 estudantes em turno integral por meio da metodologia de projetos, com 100% das turmas utilizando o pilar de aprendizagem ativa. Os alunos estão divididos em nove turmas, sendo três delas de ciclo F1 (que corresponde ao 1º, 2º e 3º ano da escola tradicional), quatro de ciclo F2 (correspondente ao 4º, 5º e 6º ano) e duas de ciclo F3 (7º, 8º e 9º ano).

A significativa participação das crianças e dos jovens nas atividades, nos projetos, nas oficinas, nos eventos e nos encontros se reflete nos índices de aproveitamento: 88,7% dos estudantes do ciclo F1 e 91,8% do ciclo F2 avançaram de nível. Já o aproveitamento do ciclo F3 foi de 93,7%.

Metodologia Lumiar



A metodologia Lumiar foi criada há 15 anos por um grupo de educadores de vanguarda, que a desenvolveu como uma iniciativa com a pretensão de transformar a educação no mundo. O método Lumiar é original, pois propõe e pratica, de maneira inédita, o conceito de aprendizado com base em projetos como instrumento de inter-relação de alunos e a procura de seus interesses reais. O conhecimento é estruturado por meio da identificação das competências e habilidades, incluindo o que se chama de “disciplinas” ou “matérias escolares” dentro dos projetos, módulos de aprendizagem, oficinas e outras dinâmicas. A cada projeto, o aprendizado contempla competências e áreas do conhecimento com as quais se relaciona, como Matemática, Física, Geopolítica, Geografia, Química, Linguagens, entre outras. A metodologia é fundamentada em seis pilares: Tutores e Mestres, Currículo em Mosaico, Gestão Participativa, Multietariedade, Aprendizagem Ativa e Avaliação Integrada.



Currículo em Mosaico



Na Aldeia Lumiar, o Currículo em Mosaico é formalmente organizado em uma Matriz de Competências e uma Matriz de Conteúdo, que se alinham às diretrizes e bases curriculares nacionais, contemplando as diversas áreas do conhecimento a partir dessa articulação. O currículo se realiza em atividades que compõem diferentes modalidades organizativas, tais como: projetos, módulos ou sequências didáticas, oficinas, leitura de mundo, pesquisa individual e outras atividades permanentes, além da vivência da gestão participativa da escola, por meio das Rodas da Escola.

No decorrer do ano, foram realizadas em torno de 240 práticas pedagógicas e mais de 30 mil habilidades e conteúdos foram abordados. Além disso, foram desenvolvidos aproximadamente 138 projetos ligados às áreas do conhecimento da Base Nacional Comum Curricular (BNCC): Linguagens, Matemática, Ciências da Natureza e Ciências Humanas. A Escola Aldeia Lumiar contou com 80 mestres desenvolvendo atividades, sendo, no 1º trimestre, 27 mestres, no 2º trimestre, 26 mestres e, no 3º trimestre, 27 mestres.

Conheça alguns projetos desenvolvidos

Slam e Capoeira: o que queremos dizer ao mundo?

O Slam e a Capoeira abordam críticas sociais, valorizando as vivências e a realidade dos estudantes a partir da representatividade e resistência no ambiente escolar. A proposta deste ano foi refletir sobre o questionamento: “O que queremos dizer ao mundo?”. Durante a iniciativa, a turma ampliou os aprendizados sobre o Slam, disseminando o conhecimento na escola e aprofundando críticas e problematizações. O estudo de letras do rap e do hip hop nacional fez parte desse projeto. A turma construiu, a partir da capoeira e do rap, seu beat e música.



Tecnologia e Inovação

No projeto Tecnobótica, os estudantes tiveram contato com conteúdos sobre programação, desenvolvimento de ferramentas digitais hospedadas em sites e reconhecimento dos robôs presentes em nossa rotina. A partir da identificação da área de interesse dos alunos sobre a robótica, foi desenvolvido um projeto de aprendizado que busca entender como a mecanização dos processos produtivos colocou a automatização da robótica em nosso dia a dia, bem como a forma de nos relacionarmos com ela. Além disso, possibilita a construção de soluções para os problemas em nossa comunidade, a partir do conhecimento sobre programação de robôs.



Quadrinhando

Tem como objetivo explorar visualmente as linguagens utilizadas nas histórias em quadrinhos. Por meio de atividades lúdicas, de experimentação e criação de tirinhas, histórias sem fala e utilizando colagens com elementos gráficos próprios da linguagem, os estudantes puderam compreender e experimentar a criação do que é a arte sequencial e a narrativa visual própria dos quadrinhos.



Plantas Medicinais

O projeto buscou reconhecer e nomear as principais plantas medicinais e aromáticas do território da Aldeia. A partir disso, foi criado um “jardim/farmácia” na escola. Partindo da roda de conversa em sala de aula e visita à horta, os estudantes participaram do seguinte roteiro de aprendizagem: coleta e enraizamento na água de horta, visitas ao pátio para escolher os locais com potencial para o plantio para o plantio, enraizamento na água de manjeriço, plantio no jardim, início do plantio com manjeriço na entrada da pracinha das crianças em dois canteiros, produção do pallet com cada uma das plantas para deixar em sala de aula e, por fim, a “Hora do Chá”, momento em que os estudantes puderam degustar e relembrar todo o conhecimento adquirido no projeto.



Gestão participativa

Em 2022, também foi possível implementar a gestão participativa na escola, a partir das assembleias e rodas dos ciclos. Nesses momentos, os estudantes reuniram-se para discutir temas relacionados à rotina escolar e à participação deles nos conselhos de classe, além de criar e organizar eventos tais como: Setembro Verde, Slam da Aldeia, O que queremos dizer para o mundo? e Novembro Negro.

Saídas de campo e participação em eventos externos

Otros dois aspectos a serem destacados são o aumento significativo de saídas de campo ao longo do ano letivo e a participação dos estudantes e educadores em eventos externos. As saídas relacionadas às práticas executadas nos projetos aproximaram os estudantes e os conteúdos pesquisados durante as aulas, tornando a experiência mais enriquecedora na realização da aprendizagem.

Alguns locais visitados: Arquivo Histórico de Porto Alegre Moysés Vellinho, Casa de Cultura Mário Quintana, Fundação Iberê Camargo, Museu da Universidade Federal do Rio Grande do Sul (UFRGS) - IV Seminário Hip Hop na UFRGS: Educação, Cultura e Resistência, Museu de Ciência e Tecnologia da PUCRS, Museu do Percurso do Negro em Porto Alegre e 13ª Bienal do Mercosul.

Os estudantes e educadores também participaram de eventos externos com destaque para apresentação dos estudantes no evento da UFRGS¹ e a participação dos educadores no evento Congresso Lumiar para Educadores (CluEd) com apresentação de trabalhos.

Dos processos formativos: Estudar para (trans)formar

No ano de 2022, foram desenvolvidas 75 formações destinadas a tutores, mestres, assistentes e equipe pedagógica, totalizando aproximadamente 200 horas de formação. Os encontros envolveram os seguintes temas: gestão democrática, matriz e rotinas Lumiar, planejamento e avaliação na metodologia, o papel do conselho de classe, levantamento de interesses, teorias da aprendizagem e da educação, Plano de Desenvolvimento Individual (PDI) dos estudantes em inclusão, singularidades nos processos de aprendizagem, avaliação escolar, sustentabilidade, educar para a cooperação, a cidade que acolhe as infâncias, violência escolar, Projeto Político Pedagógico na Educação Básica, desenvolvimento da criança e do adolescente, o que funciona em cada faixa etária, ser educador: uma reflexão, aprendizagens ativas, metodologia de projetos, construção Novembro Negro – Padlets, educação antirracista, formação Aldeia de primeiros socorros, balanço sobre as ações que envolvem a inclusão na escola, apresentação dos dados do projeto de aceleração da alfabetização e o que vamos semear e colher para o ano letivo de 2023.

1 O projeto Música dos Mundos, que foi apresentado no Seminário Hip Hop na UFRGS, surgiu com a necessidade de ressignificar as batalhas de rima que aconteciam nos recreios e momentos livres. Foram diálogos e movimentos constantes aproximando o rap das áreas do conhecimento e trazendo nossas críticas sociais com força por meio da música e da poesia. Foi uma oportunidade muito especial, em que os estudantes sentiram-se valorizados, ouvidos e com muita vontade de dar continuidade ao projeto (Rafaela Santos, educadora da Escola Aldeia Lumiar).



Oficinas de aceleração da alfabetização



As restrições impostas pela pandemia de Covid-19 em 2020 e 2021, que resultaram no fechamento das escolas, agravaram o quadro de defasagem na aprendizagem escolar em leitura, escrita e matemática em até quatro anos. O atraso caracteriza-se pelo déficit de conhecimento entre o conteúdo do ano escolar em que o estudante está matriculado versus o conteúdo que ele efetivamente domina. A taxa de analfabetismo no Brasil para a população com 15 anos ou mais permanece em torno de 6,6%, em números absolutos, o que representa 11 milhões de pessoas, segundo a Pesquisa Nacional por Amostra de Domicílios Contínua de 2019 (PNAD).

Para atender à demanda dos estudantes com dificuldades acentuadas no processo de alfabetização, matriculados na Aldeia Lumiar nos ciclos F1 (1º, 2º e 3º ano), F2 (4º, 5º e 6º ano) e F3 (7º, 8º e 9º ano), foi realizado um projeto de aceleração na alfabetização baseado na metodologia do Grupo de Estudos sobre Educação, Metodologia de Pesquisa e Ação (GEEMPA), em formato de oficinas.

Portanto, foram realizadas no período de sete meses, de junho a dezembro de 2022, oficinas de aceleração no contraturno escolar. As atividades tiveram início com 68 estudantes e atualmente 35 deles já alcançaram os objetivos da alfabetização, totalizando 51,47% estudantes alfabetizados.

Aumento e qualificação dos atendimentos especializados (AEE)



Após levantamento diagnóstico, foram contabilizados os estudantes que frequentam o Atendimento Educacional Especializado (AEE): três com Transtorno do Espectro Autista (TEA), sendo dois no 2º ano e um no 8º ano; um estudante com Deficiência Intelectual (DI) no 5º ano; e dois estudantes em investigação para TEA e DI no 4º e 7º ano. Os estudantes frequentaram o AEE de forma individual, em contraturno escolar, semanalmente. Foram, também, acompanhados em sala pelo profissional responsável e tiveram construção de PDI, a cada início de semestre, participando das práticas escolares, como projetos, módulos e oficinas.

Ainda foram acompanhados estudantes com transtornos na aprendizagem que necessitam de apoio psicopedagógico, sendo eles: dez estudantes com Transtorno do Déficit de Atenção com Hiperatividade (TDAH), três deles com comorbidades, ou seja, transtorno da linguagem, bipolar e de conduta; dois em investigação de TDAH; um com transtorno específico do desenvolvimento das habilidades escolares; e oito com encaminhamento para área da saúde, aguardando avaliação relacionada a dificuldades nos processos de aprendizagem. As tutoras das turmas desses estudantes receberam apoio por meio de reuniões individualizadas e encontros formativos para qualificação nos atendimentos das singularidades de cada um.

Fechamos o ano totalizando o número de 37 atendimentos individualizados com estudantes para avaliação, 16 encaminhamentos para a rede de saúde, 16 atendimentos a familiares e responsáveis, 76 reuniões com rede de apoio (terapeutas, Unidade de Saúde, CRS, CAPSi, entre outros), nove reuniões com tutores, assistentes e mestres, 40 ações de promoção de cultura inclusiva no ambiente escolar (leituras de mundo, sensibilização com turmas – contação de histórias/rodas de conversa, evento setembro verde, apoio em projeto de turma) e 124 atendimentos em contraturno AEE.



Controle da evasão escolar e trabalho multidisciplinar no território



escola, em conjunto com a assistente social e o Serviço de Orientação Educacional, vem realizando um rígido controle das faltas dos estudantes, instaurando vários processos de busca ativa, o que tem colaborado com o baixo abandono escolar no período pós-pandêmico.

Além disso, foram realizados atendimentos individualizados para conhecer, escutar e entender as necessidades das famílias de forma presencial e por telefone, atendimentos aos estudantes por meio da orientadora educacional e/ou assistente social, de acordo com as necessidades apresentadas, atendimentos individualizados e multidisciplinares às famílias, diversos encaminhamentos para atividades, serviços, programas e projetos ofertados pela rede de atendimento (saúde, assistência social, instituições da sociedade civil, entre outras), de acordo com interesse e necessidade do estudante e da família, realização de ações preventivas na área da saúde em parceria com a Unidade de Saúde Tristeza e com a VOCO Brasil. Participação no planejamento, na organização e na execução.

Com isso fechamos o ano com 43 atendimentos multidisciplinares, 412 atendimentos individualizados, 45 encaminhamentos, 53 buscas ativas a estudantes e famílias e 17 encaminhamentos ao Conselho Tutelar.

Oficinas no contraturno



o contraturno, foram ofertadas nove oficinas para os estudantes de todos os ciclos (F1, F2 e F3), que envolveram as seguintes áreas: capoeira, arte-luta afroindígena brasileira, arte circense, teatro, percussão, violino e violão, canto, flauta doce, corpo e movimento, literatura brasileira e língua portuguesa.

Aumento da presença das famílias na escola: participação das famílias junto à proposta pedagógica da escola



participação das famílias aumentou significativamente no ano de 2022, após a redução das medidas restritivas para conter a pandemia de Covid-19. Atualmente, a gestão pedagógica organiza momentos fixos de encontros com as famílias no calendário escolar, além de eventos que emergem de necessidades ao longo do ano letivo. No total, 13 eventos envolveram a comunidade escolar: reuniões pedagógicas de apresentação das cartografias por trimestre, Festa Junina Aldeia, Aldeia Portas Abertas, entrega de pareceres por trimestre, Mostra de Trabalhos e formação sobre aprendizagem ativa nas diferentes faixas etárias.



Equipe: Afonso Moresco Zucco, Camila Cristiane Meira Teixeira, Caroline Moura dos Santos, Daniela de Carvalho Moreira, Daniela Garcia Lauxen, Edwilson da Silva de Lima, Elisete Dias, Elizabeth Fraga Cardoso da Silva, Gisele Moraes Marins, Graziane Elias Farias Ramos, Graziela Carvalho dos Santos, Graziela Costa, Kelly Rosangela Santos de Barcelos, Lauren de Oliveira, Luciana Seghetto Rossetti, Maicon Luiz da Silva, Mariah Passos de Souza, Mariana Vianna Potrich, Paola Garcia Ribeiro, Patricia Rutz Bierhals, Paula Lima dos Santos, Rafaela Silveira dos Santos, Simone Lima, Thayana Lemos Nobres, Vanessa Gonçalves Dias, Vittoria Caroline de Oliveira Fernandes e Yulli Thais Gomes Busatta

Serviço de Convivência e Fortalecimento de Vínculos (SCFV)

Em parceria com a Prefeitura Municipal de Porto Alegre, a Aldeia oferece o Serviço de Convivência e Fortalecimento de Vínculos (SCFV). O programa atende crianças e adolescentes de 6 a 14 anos no turno inverso ao da escola, em que são oferecidas atividades associadas aos eixos temáticos Cultura e Arte, Esporte e Lazer e Educação para a Sustentabilidade. O objetivo do programa é desenvolver habilidades físicas, emocionais e sociais para que os participantes possam se tornar cidadãos responsáveis utilizando as ferramentas a que têm acesso para fazer escolhas de vida mais saudáveis para si, para o meio ambiente e para a comunidade.

Em 2022, o SCFV atendeu 80 crianças e adolescentes no contraturno escolar, trabalhando temáticas como racismo, bullying, sexualidade, valores morais e éticos, dinâmicas corporais, cultura afro-brasileira e africana. Os educandos participaram de oficinas de contação de histórias, jiu-jítsu, circo, dança e sustentabilidade. O serviço também realizou passeios relacionados às temáticas trabalhadas nas rodas de conversa e oficinas.

Número de atendimentos em 2022: **80**

Coordenadora: **Saionara Villagran**

Educadores Sociais: **Ana Lúcia Bittencourt Lopes, Pablo Dutra, Mayura Matos e Renata Pessoa**





Trabalho Educativo

Empreender e Aprender



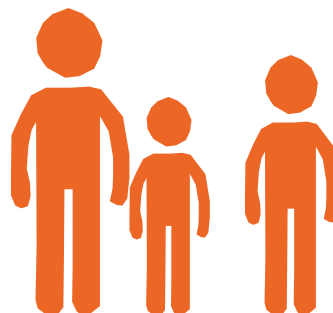
Trabalho Educativo atende jovens de 14 a 17 anos e 11 meses, três vezes na semana. As atividades oferecidas são divididas em dois módulos: oficinas de cidadania e de informática. Em 2022, o programa aprimorou o projeto voltado ao empreendedorismo. O grupo foi incentivado a estruturar uma empresa fictícia, desenvolvendo todas as áreas necessárias para a sua consolidação: ideação, propriedade intelectual, identidade visual e processos. O trabalho com os jovens proporcionou a abertura da JOB_ART. Para isso, os educandos estão criando um produto-piloto para ser comercializado. Eles participaram de uma série de oficinas com o eixo Educação para Sustentabilidade para criar um produto sustentável.

Nas oficinas de informática, os jovens têm trabalhado em atividades como edição de vídeo (stop motion), programas do Pacote Office, jogos interativos on-line, teoria e definição de computador, partes e peças, montagem e desmontagem de computadores. Além disso, estão aprendendo a conhecer as peças das máquinas. Com a entrada do educador José Garibaldi Brilhante, os jovens tiveram acesso a uma nova temática nas oficinas com conteúdos de Sociologia. Na atividade, foram trabalhados temas como fundamentos da psicologia, fundamentos da sociedade, etnocentrismos, ética no dia a dia do trabalho e no mundo virtual, diversidade (respeito às diferenças no dia a dia, no trabalho e mundo virtual), cidadania e trabalho e cidadania no decorrer da história.

Número de atendimentos em 2022: **12**

Coordenadora: **Patrícia Philips**

Educador Social: **José Garibaldi**



Serviço de Atendimento Familiar (SAF)



Trabalho atrelado às ações do Serviço de Proteção e Atendimento Integral à Família (PAIF), de apoio e acolhimento para as famílias da comunidade.



Serviço de Atendimento Familiar (SAF) retomou, em 2022, os atendimentos presenciais no primeiro semestre, registrando considerável aumento da busca de usuários pelo serviço. Ao longo do ano, foram atendidas mais de 500 famílias, um total de 1.363 pessoas. Uma das estratégias de atendimento da política de assistência social utilizada foram as visitas domiciliares.

A instituição também garantiu o atendimento por meio do Cadastro Único, instrumento que integra a rede de benefícios do Ministério da Cidadania e que identifica e caracteriza as famílias de baixa renda, permitindo que o governo federal conheça melhor a realidade socioeconômica da população.

Por meio do trabalho realizado pelo SAF, as famílias são atendidas e acompanhadas, conforme a demanda e a avaliação técnica. Todas estão enquadradas no perfil de Proteção Social Básica (PAIF) e são residentes da microrregião 6, território pertencente ao SAF. As ações executadas nesse serviço devem ser planejadas e avaliadas com a participação das famílias usuárias, das organizações e dos movimentos populares do território, visando ao aperfeiçoamento do serviço. A ação também busca o fortalecimento do protagonismo das famílias nos espaços de participação democrática e de instâncias do controle social.

Ressaltamos que as famílias acolhidas, as oficinas realizadas com elas, as ações comunitárias e particularizadas e os encaminhamentos organizados em caráter individual ou coletivo são de extrema importância para o PAIF.

No decorrer do ano, o SAF realizou encaminhamentos para a rede socioassistencial e intersetorial na intenção de promover e garantir acessos e direitos afiançados pelo Sistema Único de Assistência Social (SUAS), modelo de gestão utilizado no Brasil para operacionalizar as ações de assistência social.

O atendimento em 2022 resultou nas seguintes ações e números: 19 famílias em acompanhamento sistemático, 177 famílias encaminhadas para a inclusão no Cadastro Único, 206 famílias encaminhadas para atualização cadastral no Cadastro Único, 25 indivíduos encaminhados para acesso ao Benefício de Prestação Continuada, dez famílias participando regularmente de grupo no âmbito PAIF/SAF, realização de 14 visitas domiciliares, 91 indivíduos encaminhados para obtenção de documentação civil, 148 avaliações técnicas para obtenção de cestas básicas da política da assistência, 20 cestas básicas do banco de alimentos, oito famílias contempladas com o cartão alimentação Green Card e 1.467 benefícios do eventual cartão assistencial.

Número de famílias atendidas 2022: **mais de 500 famílias**

Total de atendimentos realizados em 2022: **1.363 pessoas**

Técnicas Sociais: **Cristiane Bender e Marcia Bento**

Jovens Aprendizes: **Naomilly Lakesy Borges de Borges e Wendryus Caliel dos Santos Flores**

Programa Educação para a Sustentabilidade

Propõe o desenvolvimento de atividades práticas de educação para a sustentabilidade, oportunizando espaços de criação de vínculo efetivo na e com a natureza.

Em 2022, diversas atividades fizeram parte do cronograma do eixo Educação para a Sustentabilidade, entre elas, a expansão das áreas de plantio de alimentos agroecológicos, a qualificação da infraestrutura da estufa, a estruturação de novos canteiros e criação de uma área de pomar e manejo de árvores frutíferas já espalhadas pela Aldeia. Com as crianças e os adolescentes, foi realizada uma série de atividades pedagógicas ligadas à sustentabilidade, como plantio, oficinas, trilhas agroecológicas, colheita e compostagem.

As atividades desenvolvidas no eixo estavam previstas no projeto **Aldeia Sustentável: Energias Renováveis**, que tem como foco fortalecer práticas institucionais em prol dos Objetivos de Desenvolvimento Sustentável (ODS).

Os ODS fazem parte de uma agenda mundial adotada durante a Cúpula das Nações Unidas sobre o Desenvolvimento Sustentável, composta por 17 objetivos e 169 metas a serem atingidos até 2030.

O projeto tem como principais objetivos reduzir o impacto ambiental e econômico gerado pelo consumo de energia elétrica na instituição e oferecer atividades educativas no eixo, visando ao desenvolvimento de habilidades e conhecimentos para um viver socialmente justo, ambientalmente correto e economicamente viável.

Número de atividades desenvolvidas ao longo de 2022: **1.347**

Atividades pedagógicas desenvolvidas: **84**

Número de plantio: **mais de 3.500**

Número de colheitas: **mais de 1.600 (maços e unidades) + 32 kg (batata-doce, mandioca, tomate, ervilha-torta, entre outros)**

Compostagem: **mais de 4.000 kg**

Coordenadora pedagógica: **Andreza Livramento**

Equipe: **Filipe Ávila e Fernando Campos (Manutenção e Infraestrutura), Alícia Ganzo e Jussara Moreira (Produção de alimentos e mudas) e Danielle Camarata (Educação ambiental)**



Resumo de atividades e ações desenvolvidas pelo programa de Educação para Sustentabilidade em 2022:

- **Expansão da área de cultivo.** Duplicamos para 160m².
- **Duplicação da área de produção de mudas.**
- **Substituição de caixotes** de plástico da estufa **por caixotes de madeira mais resistentes.**
- Reforma da **sala de ferramentas** da horta.

Programa Esporte e Lazer

Promove o desenvolvimento integral de crianças e adolescentes como fator de formação da cidadania e melhoria da qualidade de vida.

Em 2022, o programa Esporte e Lazer desenvolveu atividades diversificadas para as crianças e os adolescentes atendidos na Aldeia. Além das práticas esportivas tradicionais, como Jiu-Jitsu e Educação Física, foram oferecidas aulas de Capoeira e Judô, semanalmente.

Jiu-jitsu na Aldeia: por meio da prática do esporte, desenvolve novas habilidades físicas, emocionais e socioculturais de crianças e jovens.

Capoeira: as aulas de capoeira foram desenvolvidas pelo professor voluntário Véio, duas vezes por semana, e contemplaram as crianças e os adolescentes que frequentam a Escola Aldeia Lumiar e o Serviço de Convivência. A Escola de Educação Infantil também teve acesso à atividade com a professora Jane Oliveira.

Judô: as aulas foram oferecidas pela professora Claudia Melo duas vezes por semana para as crianças do Serviço de Convivência.

Coordenadora: **Saionara Villagran**

Professor de Jiu-jitsu: **Eduardo Oliveira**

Professora de Judô: **Claudia Melo**

Professor de capoeira (voluntariado): **Véio**



Programa Cultura e Arte

Em 2022, o projeto Educando com Arte focou suas atividades em oficinas de percussão, teatro, dança e flauta. As atividades aconteceram semanalmente na instituição e foram desenvolvidas com os estudantes da Escola Aldeia Lumiar, Serviço de Convivência e Fortalecimento de Vínculos (SCFV) e Escola de Educação Infantil. As crianças e os adolescentes participaram das ações com o objetivo de desenvolver novas habilidades a partir de atividades extracurriculares.

Público atendido em 2022: **315 crianças e adolescentes**

Idealizador: **Maestro Luiz André da Silva**

Realizado por: **Escola de Música e Artes e Aldeia da Fraternidade (EArte)**

Coordenadores: **Josué de Oliveira e Luiz André da Silva**

Bazar: negócio social da Aldeia

OBazar da Aldeia é o negócio social da instituição. A partir de doações de pessoas físicas e jurídicas, um grupo composto por colaboradores e voluntários trabalha diariamente na gestão e organização da loja para a comercialização das peças. Entre os itens disponíveis estão roupas e calçados femininos e masculinos, acessórios e itens de decoração. 100% dos recursos obtidos com as vendas são direcionados para os projetos da instituição.

Em 2022, o Bazar teve dois momentos importantes. O primeiro, comemorado no dia 25 de abril, marcou os dez anos de loja social. O projeto, que teve início em 2012 com cinco amigas voluntárias, adquiriu uma proporção enorme, já que o negócio é uma das principais rendas da Aldeia. Para festejar a primeira década, os colaboradores organizaram dez dias de promoção com toda a loja por dez reais, além de sorteios, kit para influenciadoras de Porto Alegre e uma festa com direito a certificado para quem fez parte dessa história. Por conta da promoção, lucrarmos mais de R\$ 30 mil.

O segundo marco do ano foi no dia 5 de novembro com o retorno do desfile na calçada. Por conta da pandemia, o evento não ocorria há dois anos. Pautamos em nosso desfile o foco na diversidade de roupas, no ambiental e na transformação social dos educandos da Aldeia e demos o nome de Misturebaz, já que o Bazar é uma mistura de cores e estampas, de sorrisos e celebrações, de moda e mudança social. Contamos com o apoio da universidade Uniritter para a criação dos looks que os educandos, colaboradores e voluntários desfilaram e também para toda a organização pré e pós evento, que foi um sucesso financeiramente e trouxe bastante retorno. Em 2022, o Bazar deu início à implementação do sistema de vendas.

Fraterno Escola Atelier

E um projeto que teve início em agosto de 2021 e que busca qualificar e empoderar a comunidade da instituição, por meio da construção coletiva e utilizando o design e a arte como ferramenta de forma sustentável e sistemática. Nós atendemos pessoas vinculadas à Aldeia da Fraternidade e possibilitamos a realização de atividades educativas voltadas ao design, à moda, a técnicas manuais, à gestão emocional e à gestão de negócios. Nosso objetivo é educar através de técnicas criativas e gerar renda para os alunos e para a instituição.

No dia 8 de março de 2022, Dia Internacional da Mulher, iniciamos o segundo curso do Fraterno: Corte e Costura. A turma aprendeu a fazer pequenos reparos em roupas, atividade que de imediato também gera ganhos financeiros para as alunas. Em seguida, iniciaram a etapa de criação das partes de uma vestimenta, como bolsos, bainhas e golas.

A evolução das alunas foi notável, o que levou a professora Luciane a trabalhar mais fortemente a técnica de upcycling (reutilização criativa), em que se cria algo totalmente novo com materiais que iriam para o descarte. Elas utilizaram uniformes antigos de uma empresa de telefonia, que foram doados para a Aldeia, e criaram vestidos a partir de camisa polo, ponchos e saídas de praia feitos com blusões e inclusive customizaram jaquetas. As roupas ficaram ótimas e foram vendidas no Bazar da Aldeia.

Colaboradores do Bazar em 2022: **Adriane Cabral, Gabriela Padilha, Marisa Russel e Pedro Terres**
Voluntariado ativo em 2022: **Alessandra Muniz, Carin Glória, Daniel Korol, Dica Louzada, Elcíta Barcellos, Hilda Carvalho, Jane Fighera, Larissa Godoy, Maria Angélica Padilha, Maria Cecilia Chemale, Maria Helena da Silva Fontoura, Mariza Corrêa, Ramon Rodrigues, Renata Bonet e Sílvia Schitz**

Nutrição e Saúde



Atenção às famílias e aos protocolos de saúde e prevenção.



Área de Nutrição e Saúde focou o trabalho em elaborar práticas para qualificar a alimentação das crianças e dos adolescentes que frequentam a instituição. Ao longo de 2022, foram servidas cerca de 34 mil refeições mensais. Diariamente, são servidas de quatro a cinco refeições para as crianças que estão em tempo integral. A Aldeia tem uma equipe de trabalho, na cozinha central, que prepara todas as refeições servidas. Em 2022, essa equipe foi gerenciada por duas nutricionistas: Caroline Maia e Bruna Oliveira (em períodos distintos).

A Escola de Educação Infantil tem uma equipe de nutrição específica que desenvolveu uma série de atividades ao longo do ano:

Participação na formação de educadores na Educação Infantil: legislação escolar, noções de higiene do ambiente e de utensílios, cuidados com a saúde pessoal, coletiva e da criança, comunicação com as famílias via agenda, prevenção de acidentes, hábitos saudáveis e o que evitar na rotina da criança, educação nutricional e manejo na hora das refeições.

Aula de culinária com as crianças: visando educação alimentar, descobrir a origem dos alimentos, estimular hábitos saudáveis, conhecimento sobre propriedades nutritivas do alimento, instigar o interesse pelo ato de cozinhar, autonomia, criatividade, desenvolvimento da coordenação motora, consciência de higiene, estímulos para a memória, treinar a paciência, melhorar a concentração, trabalho em equipe, organização mental, conhecer novas opções de alimentos e, conseqüentemente, fazer novas escolhas.

Cuidados com a qualidade da água: manutenção, higienização e instalação de filtros para prevenir contaminação.

Orientações de saúde às famílias: doenças infectocontagiosas (identificação, prevenção e conduta), higiene dos utensílios das crianças, uso de protetor solar, uso do repelente, manejo das fórmulas lácteas, atendimento individual para orientação na rotina alimentar, campanha de vacinação da família e da criança.

Organização da rotina alimentar: tipo de alimento e melhor horário para as refeições visando melhor aceitação das crianças e biodisponibilidade de nutrientes na rotina alimentar.

Cardápio adaptado à faixa etária: inclusão e/ou exclusão de alguns alimentos. Adequação da textura visando estímulo motor de deglutição, desenvolvimento neurológico e físico.

Nutricionista responsável pela Escola de Educação Infantil: **Fernanda Queiroz**
Nutricionistas responsáveis: **Caroline Maia e Bruna Oliveira**
Equipe geral da cozinha: **Francielle Marques Bueno, Nilcimar Andrade, Solange Regina Pereira da Silva, Flavio Antonio de Oliveira Junior e Viviane Barbosa Borges**

Gestão com Pessoas

Relações baseadas na potência e no cuidado com a saúde emocional.

Endomarketing

A instituição propõe ações, formações e encontros para cultivar um ambiente profissional com relações baseadas na potência e no cuidado com a saúde emocional, promovendo um espaço de trabalho saudável e fortalecendo os laços entre os membros das equipes.



Diferentes ações e benefícios são pensados e implementados, de forma sistemática, para melhorar o dia a dia de cada colaborador.

Aniversário day off

Aniversários são datas especiais. Pensando nisso, a Aldeia implementou esse benefício, que permite que colaboradores tenham folga para curtir o dia do aniversário do modo que desejarem.

Coordenadora de Recursos Humanos: **Carolina Mota**

Gestão com Voluntários

Agentes de transformação que prestam serviços não remunerados em benefício da comunidade.

Nos últimos anos, a Aldeia estabeleceu parceria com diferentes pessoas que, por meio da doação de tempo e talento, fizeram a diferença para a vida das centenas de crianças e jovens atendidos. Em 2022, a principal atividade desenvolvida por voluntários foi junto ao Conselho Executivo, formado por diretores voluntários, no Bazar e no Brechó da Aldeia. Além disso, voluntários participaram de forma pontual de diferentes atividades para desenvolvimento da instituição no dia a dia.

No total, **35 voluntários** contribuíram com a instituição em 2022, atuando em diferentes frentes. As atividades desenvolvidas pelo voluntariado contribuem diretamente para a sustentabilidade da Aldeia. Os voluntários colaboram em eventos, no manejo dos serviços da estufa e hortas e em diversas atividades artísticas, culturais e educacionais que são oferecidas para bebês, crianças e jovens.

Coordenador: **Tomas Edson Silveira**



Infraestrutura

Manutenção, melhorias e reformas dos espaços da instituição.

Em 2022, a Aldeia realizou diversos reparos para adequar os espaços às necessidades das crianças e dos adolescentes. Os investimentos foram direcionados para os espaços de convivência, proporcionando manutenção, reformas e instalação de novos equipamentos.

Conheça as principais reformas e melhorias realizadas pela equipe de manutenção:

- Entrega de prédio para alocação dos ciclos de F3 da Escola Aldeia Lumiar. Foram realizadas as seguintes intervenções: instalação das paredes, com aproveitamento das divisórias recebidas de doação da Advocacia Geral da União (AGU), demolição de paredes, pinturas (interna e externa) e revitalização do terreno em torno da edificação.
- Na Escola Aldeia Lumiar, houve a troca de posição da cozinha para o térreo e aproveitamento de espaços. Os três novos espaços foram construídos, também, com as divisórias doadas pela AGU.
- A equipe de manutenção finalizou a reforma e adaptação do Serviço de Convivência e Fortalecimento de Vínculos (SCFV).
- Revitalização (pintura e limpeza geral) da pracinha e da quadra de esportes próxima ao lago, com etapa de finalização após o Dia do Voluntário da fundação telefônica Vivo.
- Limpeza geral da casa que abrigava a antiga lavanderia.
- Limpeza dos telhados dos prédios.
- Organização do prédio da oficina para receber material reciclável (papel, papelão, tampinhas, embalagens plásticas, entre outros).

Coordenador de manutenção: **Pedro Terres**

Equipe: **Aguinaldo Dias Corsine, Guilherme Rosa da Cunha e Carlos Eduardo Martins**



Mobilização de Recursos

Foram arrecadados R\$ 2.246.757,00 em doações diretas, incluindo recursos recebidos em dinheiro, alimentos, e produtos, e apoios via serviços especializados.



Ampliação de rede: por meio do Radar de Patrocinadores, plataforma que reúne uma ampla relação de empresas que apoiam projetos sociais via Leis de Incentivo, a área mapeou 900 oportunidades de parcerias em todo o Brasil. Realizamos contatos iniciais com 30% das empresas mapeadas.

Atualmente, temos:

55 empresas parceiras

34 projetos inscritos em editais e seleções de empresas

A mobilização de redes e a captação de recursos foram fundamentais para o desenvolvimento e a sustentabilidade da Aldeia e de suas ações em 2022. A partir das ações, a instituição estabeleceu e manteve a parceria com 55 empresas, participou de 34 editais de seleção de empresas com conexão com os nossos projetos. Das propostas emitidas, 13 foram aprovadas e uma foi pré-aprovada.

Dessa forma, a instituição contou com o apoio de diferentes fontes de receitas para sustentabilidade institucional, advindas de editais, campanhas especiais, doações via imposto de renda, emendas parlamentares, doações diretas e negócios.

Fontes de recursos acessadas pela instituição

Campanhas Fixas

Nota Fiscal Gaúcha: a Aldeia da Fraternidade é uma das instituições cadastradas no programa Nota Fiscal Gaúcha. Quando o consumidor se cadastra no site do programa e seleciona a Aldeia no ato da compra, possibilita que a instituição receba repasses financeiros para serem aplicados nos seus projetos.

Doações de Pessoas Físicas: em 2022, essas doações de pessoas físicas totalizaram R\$ 31.084,00, valores que chegaram a partir dos planos de assinatura ou créditos diretos na conta da instituição.

Negócios Sociais: empreendimentos próprios da Aldeia que geram receitas para garantir a sustentabilidade da instituição.

Bazar da Aldeia: é uma loja que faz da compra do cliente um ato de solidariedade. Ao adquirir os produtos, o comprador contribui diretamente com os projetos da instituição. A loja recebe doações de roupas, acessórios e artigos de decoração, novos e em bom estado, de outras lojas, marcas e pessoas físicas. Uma equipe composta por voluntárias faz a gestão da loja e 100% dos recursos obtidos com a venda dos produtos são direcionados para os projetos da Aldeia. O Bazar está localizado na Avenida Wenceslau Escobar, 2683, no bairro Tristeza. No decorrer da pandemia, manteve-se fechado de março a setembro em razão dos decretos municipais.

Brechó da Aldeia: é um espaço direcionado à comunidade no geral, na sede da instituição, onde são comercializados itens recebidos de doação. O material que não é utilizado ou direcionado para as atividades com as crianças é vendido no espaço. Todo o valor arrecadado é revertido para a manutenção das atividades na instituição.

Desenvolvimento Institucional/Captação de recursos: **Luara de Candido**



Semeando sonhos

Campanha de Natal 2022 arrecadou presentes para crianças e jovens atendidos pela Aldeia.

Em 2022, a campanha Semeando Sonhos incentivou os participantes a semear “sonhos”. Os apoiadores puderam doar um presente, de sua escolha, para contribuir com o Natal de uma das 400 crianças e jovens atendidos pela instituição.

Os apoiadores também foram incentivados a fazer doações para a instituição. O programa de Educação para a Sustentabilidade desenvolveu atividades alusivas, estimulando o plantio e as reflexões sobre sustentabilidade.

Programa Missão em Foco

O programa tem o objetivo de contribuir com o desenvolvimento institucional de organizações da sociedade civil, para que as ações que geram impacto se mantenham ativas e ampliem seu alcance. O programa Missão em Foco disponibiliza recursos técnicos e financeiros adequados às necessidades de cada instituição selecionada, além de oportunidades de formação e instrumentos de monitoramento e avaliação.

Por meio de um projeto inscrito em edital da Brazil Foundation e após análise de relatórios de impacto e desempenho apresentados, a Aldeia recebeu, em 2021, uma carta-convite para participar da seleção do Missão em Foco. Em 2022, a instituição iniciou oficialmente no programa, trabalhando junto aos consultores, indicados pelo Itaú, em um Plano de Desenvolvimento Institucional (PDI). A equipe de gestão da Aldeia participou de encontros mensais com eles para trabalhar o planejamento.

Além dos encontros mensais, dois colaboradores da instituição participaram de um Intercâmbio Cultural oferecido pelo programa. A formação entre pares tem o objetivo de incentivar a troca de conhecimentos, práticas, metodologias e vivências entre organizações de diferentes contextos e realidades. Assim, as organizações fortalecem os vínculos e a parceria, criam redes colaborativas que potencializam os saberes e avançam em seu processo de desenvolvimento institucional.

O programa viabiliza, preferencialmente, uma troca presencial por ano, alinhada a um eixo prioritário apontado no PDI. O intercâmbio de 2022 ocorreu em duas etapas: a primeira, no mês de julho, foi realizada pelas colaboradoras Claudia Nahra e Luara de Candido na OSC WimBelemdon, na Zona Sul de Porto Alegre. A segunda etapa do intercâmbio foi realizada pelos colaboradores Saionara Lemos Rodrigues dos Santos Villagran e Tomas Edson Silveira, que visitaram a Casa do Sol Padre Luis Lutner, em Salvador, na Bahia. **Os recursos para viabilizar o intercâmbio são aportados pelo Missão em Foco.**

Eventos

Eles têm como objetivo estreitar a relação entre a Aldeia e a comunidade e trazer visibilidade para a instituição.



Para fortalecer vínculos com a comunidade, parceiros e voluntários, a instituição organizou uma série de eventos. Confira abaixo os que foram realizados em 2022:

Aldeia Portas Abertas | 14/5

Participações: crianças, adolescentes, famílias, voluntários e apoiadores.

Objetivo: o evento teve como objetivo apresentar o relatório de 2021 a partir de uma vivência na instituição. A comunidade, os parceiros e voluntários foram convidados para conhecer pessoalmente o que foi realizado no ano anterior. Além de possibilitar que as famílias circulassem para conhecer os espaços.

Festa Julina | 9/7

Participações: crianças, adolescentes, famílias, voluntários e apoiadores.

Objetivo: a Festa Julina da Aldeia é um evento tradicional da instituição e esperado pela comunidade. O objetivo da festa é integrar as famílias à instituição, possibilitando um momento de troca entre a comunidade, os colaboradores e as crianças que frequentam a instituição.



Ações em benefício da Aldeia

Empresas realizaram mobilizações e eventos em prol da instituição.



Fundação Telefônica da Vivo realizou, pelo segundo ano consecutivo, o Dia do Voluntário na Aldeia. O grupo com quase 200 colaboradores da Vivo esteve na instituição para realizar reparos e atividades com as crianças.



Comunicação e Relacionamento

Cada vez mais on-line.

As redes sociais e as demais ferramentas de comunicação digital foram fundamentais para o relacionamento da Aldeia com seus públicos. Em 2022, a área se concentrou no on-line. Os conteúdos produzidos para informar, sensibilizar e engajar nossos parceiros, colaboradores, educandos, suas famílias e comunidade focaram diferentes canais e estratégias. Apostamos na geração de conteúdo com objetividade, qualidade e transparência.

Contamos com importantes apoiadores nesse processo, os quais contribuíram com a elaboração de materiais gráficos, vídeos e demais peças para nossas campanhas: HappyHouse - Agência de Endomarketing e Nossa Comunica - Assessoria de Imprensa. Desde 2018, a instituição conta com um profissional para intermediar a comunicação entre a instituição, seus parceiros, colaboradores e comunidade.

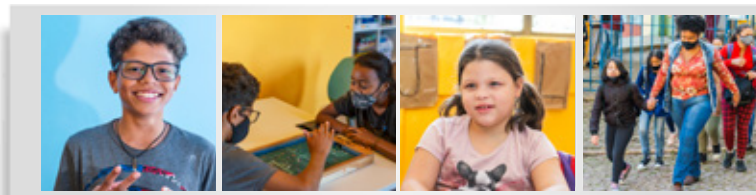


Nossos Canais

E-mail marketing | Facebook | Instagram | Lista de Transmissão no WhatsApp | Youtube | Newsletter - Transformando | TV Aberta | Jornais locais
Divulgação em eventos

Banco de imagens

Anualmente, o fotógrafo Rafael Renck vem até a instituição fotografar as atividades para compor o banco de imagens da Aldeia. As fotos são utilizadas em campanhas e materiais institucionais que contribuem para a divulgação.



Matérias e veículos

Em 2022, a Aldeia foi destaque em matérias e reportagens nos principais jornais, canais de TV e rádios da cidade. Monitoramos a percepção da marca por parte dos nossos públicos, identificando, nas diferentes publicações envolvendo a instituição, quais valores estão relacionados à nossa imagem.

Mídia impressa: Jornal do Comércio

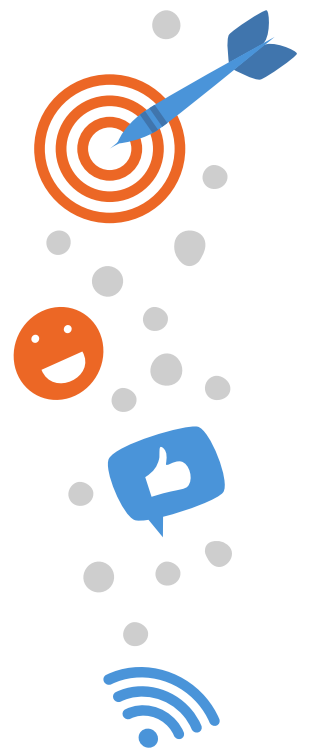
Televisão: TV Pampa (matéria sobre doações via imposto de renda)

Televisão: BAND RS (matéria sobre Voluntariado)

Site: Jornaleção

Assessor de Comunicação e Relacionamento:

Tomas Edson Silveira



Colaboradores da Aldeia em 2022



O trabalho desenvolvido na Aldeia é realizado por uma equipe multidisciplinar, composta pelos seguintes profissionais: Pedagogos(as), Educadores(as) Sociais, Nutricionistas, Assistente Social, Psicólogos(as), Permacultores, Biólogo(a), Administradores(as), Auxiliares de Serviços, Cozinheiros(as), Jornalista, Cientista Social, Estrategistas de Dados, entre outros. Acompanhe os nomes dos colaboradores que contribuíram com o desenvolvimento da Aldeia em 2022.

Adriane Cabral
Afonso Moresco Zucco
Agnys Eiane Lyra da Silva
Aguinaldo Dias Corsine
Ana Maria Fagundes dos Santos
Andrea Oliveira Mendes
Andreia Ferreira da Costa
Ana Lucia Bittencourt Lopes
Bianca Pereira Rodrigues
Bruna Pereira Petrucci
Camila Cristiane Meira Teixeira
Camille Vieira Melo
Carlos Alexandre Casa Nova
Carlos Eduardo Martins
Carolina Sieben da Mota
Caroline Moura dos Santos
Clarissa Trois Abreu
Claudia Nahra
Claudia Maria da Silva Alves
Cristiane da Silva Bender
Cristiane Oliveira da Silva
Daniela de Carvalho Moreira
Daniela Garcia Lauxen
Daniele Rocha da Rosa
Daniel Dorneles Machado
Douglas Lira de Matos
Edwilson da Silva de Lima
Elisete Dias
Elizabeth Fraga Cardoso da Silva
Emilly Barcellos Azambuja
Fabiana de Barros Ramos
Fernanda Ribas de Abreu
Fernando Bento Aguiar
Flavio Antonio de Oliveira Junior
Florence Bibiane Alberto Silva
Franciane de Souza Pinheiro
Frezza Renata da Rocha Vargas

Gisele Moraes Marins
Gislaine dos Santos Kriese
Gracilene Izabel do Nascimento
Graziane Elias Farias Ramos
Graziela Badaraco Costa
Graziela Carvalho dos Santos
Guilherme Rosa da Cunha
Hendryus Caliel dos S. Flores
Indiara de Oliveira Taquatiá
Iolanda Daglas Lima Gomes Felix
Jaqueline da Costa Silva
Jennifer Ferreira da Silva
Jessica Gonçalves Oliveira
Joao Antonio Alves Bicca
Joseana Ferreira Toledo
Jose Garibaldi Brilhante
Kelly Rosangela S. de Barcelos
Lariane Rodrigues Cabreira
Lauren Oliveira de Oliveira
Luciana Seghetto Rossetti
Luisa Maria Muller da Silva
Maicon Luiz da Silva
Marcia Santos Bento
Margarete Soares de Souza
Mariah Passos de Souza
Mariana Pereira Silva
Mariana Vianna Potrich
Marisa de Cassia Ressel
Mauren Leal Vargas
Mauricio da Silva Dorneles
Mayura Antunes de Matos
Naomilly Lakesy B. de Borba
Nilcimar Andrade
Nilda Maria Gossler
Niulsa Medianeira Vargas
Pablo Ramiro Silva Dutra
Paola Garcia Ribeiro

Patricia Philips
Patricia Rutz Bierhals
Paula Lima dos Santos
Rafaela Andilieri E Silva
Rafaela Silveira dos Santos
Renata Carvalho Pessoa
Renata Ferreira Moreira
Rose Mary Leite Picanço
Saionara L. R. dos Santos Villagran
Sheila Bianca Fontoura Gomes
Simone Ramos Scarceli de Matos
Simone Oliveira Lima de Sousa
Sofia Bitencourt Barreto
Solange Regina Pereira da Silva
Tanise dos Santos Gonçalves
Tiago Dias da Silva
Thayana Lemos Nobres
Vanessa Corgo Silveira
Vanessa da Silva Farias
Vanessa Gonçalves Dias
Verena Corrêa Teixeira
Vittoria Caroline de O. Fernandes
Viviane Barbosa Borges
Yulli Thais Gomes Busatta

Prestadores de Serviço

Andreza Livramento
Bruna Oliveira
Daniela Cameratta
Fernanda Queiroz
Gabriela Padilha
Gerson Baptista Gomes
Luara de Candido
Pedro Luiz Terres Glória
Tomas Edson Silveira

Parceiros 2022



Para desenvolver suas atividades e ações, a Aldeia contou com o apoio de **55 empresas e organizações parceiras.**

Aduana
AMBEV -VOA
Banco de Alimentos
Bordas Advogados
Bororó Educação
Brazil Foundation
Brechó Peça Rara
CEMAS
CMDCA
Crown Emb. Met. da Amazonia S/A
Dinamize
DSB
Distribuidora de Alimentos BV Eireli
Durga Curtinaz Conexões
Earte
Elefante Letrado
Engenheiros Sem Fronteiras
Estação Filmes

Estrutural Serviços Industriais Ltda.
El Mundo de Musgo
FASC
Funcriança
Fundação Telefônica Vivo
Fundação Maurício Sirotsky Sobrinho
Gomes e Aguiar Advogados
Grupo Zaffari
Grupo RBS
HappyHouse
Instituto Jama
Instituto Ling
Instituto Lumiar
Instituto Nelson Willians
Instituto Sodexo
Itaú social
Instituto Conectare
Lojas Regeneração

Lumiar Porto Alegre
Mesa Brasil
Moinhos Estrela LTDA
Multiplan
Nelógica
Opinião Produtora
Parceiros Voluntários
Plastiweber
Prefeitura Municipal de POA
Professor Marcos Ayres - Capoeira
Receita Federal
Sindicato dos Administradores do RS
SMED
SESC Comunidade POA
Transforma Brasil
UNIMED POA
Virada Sustentável
Viver Bem Alimentos
Wizo

Formas de apoiar

Há várias formas de apoiar e investir no trabalho que a Aldeia desenvolve.

EMPRESAS:

Funcriança: as empresas tributadas com base no lucro real podem destinar até 1% do imposto de renda devido para o projeto de qualificação do atendimento oferecido pela Aldeia.

Lei Rouanet: as empresas tributadas com base no lucro real podem destinar até 4% do imposto de renda devido para os projetos da Aldeia.

Mantenedor: sua empresa pode se tornar mantenedora da Aldeia contribuindo com quotas fixas mensais que variam de R\$ 300,00 a R\$ 3.000,00.

Lei da Solidariedade: sua empresa pode destinar o ICMS para projetos da Aldeia.

PESSOA FÍSICA:

Planos de Assinatura: você pode contribuir com a Aldeia realizando doações pontuais ou mensais de diferentes valores. Formas de adesão: boleto ou PagSeguro.

Funcriança: pessoas físicas podem destinar até 6% do imposto de renda devido para o projeto de qualificação do atendimento oferecido pela Aldeia.

Moda Sustentável: o Bazar da Aldeia é uma loja com o conceito de Moda Sustentável. Transforma o ato de compra em um gesto de solidariedade. O Bazar comercializa produtos novos e seminovos, adquiridos por meio de doações de pessoas físicas e empresas. A venda dos itens minimiza os impactos ambientais gerados no processo de desenvolvimento de produtos novos e gera renda para manter a sustentabilidade dos projetos sociais da instituição. A loja está localizada na Avenida Wenceslau Escobar, 2683, bairro Tristeza, Porto Alegre/RS.

Bens Alimentares: pessoas físicas podem doar alimentos não perecíveis e bens materiais, contribuindo para a geração de oportunidade e alimentação de centenas de crianças e adolescentes. Doações de podem ser entregues de segunda a sexta, das 8h às 17h, na sede da instituição: Rua Dona Paulina, 700, bairro Tristeza.

Nota Fiscal Gaúcha: é possível contribuir com a Aldeia solicitando CPF na nota. Cadastre-se no site nfg.sefaz.rs.gov.br e indique quatro entidades para serem beneficiadas. Escolha a Aldeia da Fraternidade na área de Assistência Social. Caso você não resida em Porto Alegre, indique a Aldeia na categoria LIVRE. Solicite a inclusão do seu CPF no documento fiscal em cada compra realizada nos estabelecimentos conveniados. Acompanhe no site a transmissão dos documentos fiscais, sua pontuação e seus bilhetes para participar dos sorteios.

Dados bancários para doações diretas:

Fraternidade Cristã Espírita

CNPJ: 92.882.190\0001-36

Banrisul (041) Agência: 0085 Conta: 06.06.500.500

Banco do Brasil (001) Agência: 2822-3 Conta: 4206-4

PIX: doar@aldeiadafraternidade.org.br



EXPEDIENTE:

Fraternidade Cristã Espírita: Aldeia da Fraternidade CNPJ: 92.882.190/0001-36

Sede: Rua Dona Paulina, 700 - Tristeza | Porto Alegre (RS) | Cep: 91920-030

Fone: (51) 3268-3168 | Site: www.aldeiafraternidade.org.br

Facebook: @aldeiafraternidadepoa | Instagram: @aldeiafraternidade